

1965

1990



Post '65-erfgoed in de gemeente Ede

30 alledaagse en uitzonderlijke iconen

uitgave van de gemeente Ede

Post '65-erfgoed in de gemeente Ede (1965-1990)

Deze publicatie gaat over Post '65-erfgoed in de gemeente Ede. Post '65 is de benaming voor bijzondere architectuur en stedenbouw uit de periode 1965-1990. Dat jonge erfgoed is in 2022 onderzocht om zicht te krijgen op de aard, omvang en waarde ervan. De oogst omvat een bonte verzameling verhalen, gebouwen, structuren en gebieden. Ze illustreren een periode van hoge pieken en diepe dalen in de economie, van vertrouwde continuïteit en experimentele vernieuwing, van Flower Power en Koude Oorlog, van grootschalige galerijflats en kleinschalige woonerven. Deze projecten dragen bovendien bij aan de kwaliteit van de leefomgeving en bieden inspiratie voor actuele opgaven. Een dwarsdoorsnede van alledaagse en uitzonderlijke iconen wordt in deze publicatie gepresenteerd.

Jong erfgoed is even wennen en niet iedereen zal alle voorbeelden kennen. Laat je daarom verrassen en ontdek onvermoede betekenissen. Waardering begint immers met nieuwsgierigheid, verwondering en een onbevangen blik.

Aanleiding

Het Post '65-erfgoed staat onder toenemende druk van vernieuwing. Natuurlijk hoeft lang niet alles bewaard te blijven. Het is wel belangrijk om te weten wat écht waarde heeft. Want bij de verbouw of sloop van een markant gebouw worden kritische vragen gesteld en ontstaat soms weerstand. Zo werd in 2018 het karakteristieke dagverblijf 'De Luwte' van architect H. van Weringh aan de Langhoven in Bennekom gesloopt, op dat moment nog geen halve eeuw oud (zie onderstaande foto). Mede daardoor drong onder liefhebbers van erfgoed het besef door dat er weinig kennis beschikbaar was. De gemeente Ede had ook geen overzicht van deze recente bouwkunst. Er waren daardoor nauwelijks inhoudelijke argumenten voorhanden tegen de sloop of vóór een herbestemming. Kortom, werk aan de winkel op dit onontgonnen terrein! Het benodigde Post '65-onderzoek kwam zodoende als voornemen terecht in de Erfgoednota en daarna in het bestuursconvenant. De gemeente Ede liep hierin voorop.

Onderzoek

Het onderzoek is in 2022 uitgevoerd door architectuurhistoricus Leon van Meijel, in samenwerking met een aantal interne en externe deskundigen. Alle betrokken personen en instanties staan in het colofon van deze publicatie. Het onderzoek strekte zich uit over de dorpskernen en het buitengebied. Het was inventariserend en waardestellend van aard. Voor de inventarisatie werden publicaties en beeldbanken geraadpleegd (zie onderstaande foto). Ook burgers en het (lokale) erfgoedveld werden bevraagd. Bovendien werden bijna 23.000 adressen digitaal bekeken en een groot aantal bouwdoSSIERS doorgenomen. Dat leverde een schat aan informatie op over bouwjaren, architecten, functies en gebouwcategorieën zoals militair, industrieel en religieus erfgoed. Voor de waardering werd de inventarisatie eerst versmald tot een longlist. De projecten van de longlist werden vervolgens systematisch gescoord op vijf criteria die in de monumentenzorg gebruikelijk zijn. De projecten met de hoogste scores vormen een top dertig van Post '65-iconen. Die staan in deze publicatie centraal.



Databank en rapport

De resultaten van het Post '65-onderzoek zijn bijeengebracht in een rapport en een databank. In de excel-databank zijn alle geïnventariseerde projecten voorzien van gegevens over onder andere: naam, adres, situering, categorie, typologie, gebruik, bouwjaar, ontwerper, bouwstijl, gebonden kunst, waardering en bronnen. Aan deze databank zijn tevens historische afbeeldingen, actuele foto's en bouwtekeningen gekoppeld. De databank wordt in het onderzoeksrapport toegelicht en van historische context voorzien. In drie beschouwende artikelen wordt achtergrondinformatie aangereikt die van belang is voor een goed begrip van het Post '65-erfgoed. Het eerste artikel schetst het tijdsbeeld van de jaren zestig, zeventig en tachtig. Hierin is onder meer aandacht voor protesteren en consumeren (zie bovenstaande foto's), suburbanisatie, bloemkoolwijken, experimentele woningbouw, stadsvernieuwing en kleinschalige architectuur. Het tweede artikel behandelt de ontwikkeling van een twintigtal bouwtypen. Daarin lees je over richtinggevende tendensen bij de bouw van kantoren, scholen, dorpshuizen, woningen, boerderijen, fabrieken enz. Het derde artikel typeert de belangrijkste Edese hoofdthema's. Deze drie verhaallijnen bieden inhoudelijke houvast bij de data van de inventarisatie. De databank en het rapport zijn vooral bedoeld als naslagwerken voor mensen die werkzaam zijn in het erfgoedveld.

Publicatie en leeswijzer

De gemeente Ede wil daarnaast ook de geïnteresseerde burger informeren over dit onderzoek. Daarom omvat deze publieksvriendelijke uitgave een selectie uit de databank en het rapport. De publicatie is bedoeld als smaakmaker en aanjager voor de kennismaking met Post '65-erfgoed. De opzet is als volgt. De projecten zijn gegroepeerd in vier hoofdstukken met de volgende Edese hoofdthema's:

- Efficiënte werk- en productielandschappen (p. 4).
- Stadse fratsen in 'groekern' Ede (p. 7).
- Compacte en hechte dorpskernen (p. 17).
- Heilzame en lommerrijke Veluwe (p. 22).

Binnen die thema's zijn de projecten zoveel mogelijk op chronologische volgorde geplaatst. De thema's en de bouwjaren staan in de 'tabs' bovenaan de pagina's. De korte typering van de projecten zijn rijk geïllustreerd met oude en nieuwe foto's. In een aantal afbeeldingen zijn kernbegrippen geplaatst die destijds belangrijk of populair waren. De verantwoording bij de afbeeldingen staat in het colofon van deze publicatie.

Veel lees- en kijkplezier!

30 alledaagse en uitzonderlijke iconen

Vijzelgemaal RwZi

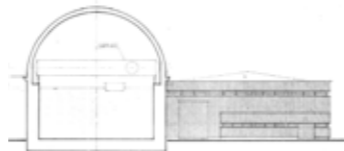
Ede, Dwarsweg bij 7
Architect Witteveen & Bos
Brutalisme, invloeden van
Databank ID: 033



Na de Tweede Wereldoorlog krijgt vrijwel elk dorp in de gemeente Ede de beschikking over een eigen rioolwater-zuiveringsinstallatie (RwZi). Die bestaan doorgaans uit een gemaal, een bergingsbassin en een reeks tanks waar het afvalwater kan bezinken, beluchten en nabezinken. Onderdeel van deze installatie is het Kees van Lohuizenpark, een ontoegankelijk natuurontwikkelingsgebied aan de westzijde van Ede. Het complex wordt gedomineerd door een twintig meter hoog gemaal met verdeeltoren. Dat robuuste bouwwerk van beton is opgebouwd uit geometrische vormen: een driehoek, rechthoek, trapezium, cilinder en kegel. Motoren bovenin het gemaal zetten schroefvormige vijzels in werking. Die brengen het ongezuiverde rioolwater naar het hoogste punt van de installatie. Door de werking van de zwaartekracht wordt het water vervolgens langs een aantal roosters, bedden en tanks geleid. Zo worden steeds kleinere afvaldeeltjes verwijderd en tussentijds zuurstof toegevoegd. Uiteindelijk stroomt het gezuiverde water uit op het oppervlaktewater. De steeds strengere eisen voor afvalwaterzuivering lopen gelijk op met het toegenomen milieubewustzijn sinds de jaren zestig.

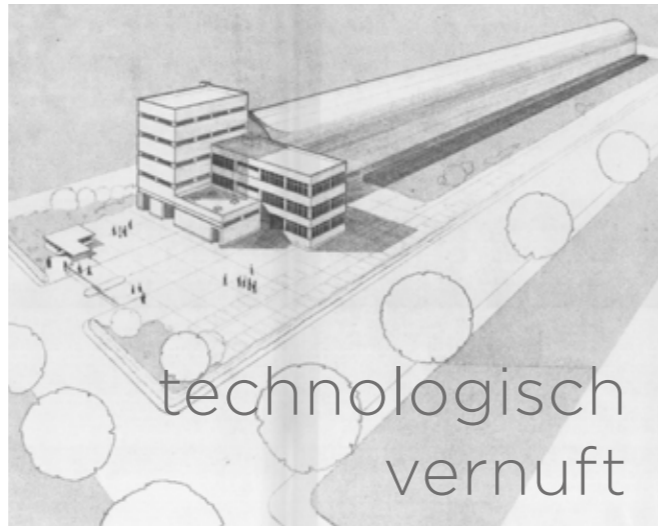
**Teststation 'MARIN'**

Ede, Marconistraat 20
Architect J. Gonnet en A. Twijnstra
Brutalisme, invloeden van
Databank ID: 78



Bij dit raadselachtige gebouw vraag je je meteen af waarvoor het dient. Deze betonnen kolos van 242 meter

lang, 22 meter breed en 18 meter hoog geeft namelijk weinig prijs over de functie. Het naambordje MARIN biedt uitkomst. Hier zetelt het 'Maritiem Research Instituut Nederland'. Het betreft een proefstation voor hydrodynamisch en nautisch onderzoek. Simpel gezegd worden hier schaalmodellen van schepen getest. Op de kopse zijde van het gebouw bevindt zich een klein bekken voor het stallen van de scheepsmodellen. Via een sluis komen ze in het acht meter diepe bassin van de langgerekte testtunnel. Iets boven het waterniveau is een verrijdbare kraanbaan aangebracht. Die sleept de scheepsmodellen door de kunstmatig opgewekte golven en wind. De resultaten van deze proeven dragen bij aan betere ontwerpen voor veilige schepen. Een dergelijke faciliteit verwacht je niet meteen in Ede waar natuurlijke rivieren en havens ontbreken. Toch koos MARIN voor Ede. Vermoedelijk vanwege de centrale ligging in Nederland, de goede bereikbaarheid van bedrijventerrein Frankeneng en de nabijheid van het oudere teststation in Wageningen.



technologisch
vernuft

Kantoor 'Bouwstede'

Ede, Galvanistraat 1
H.J. Messelink & K.W. Ganzevoort
Modernisme / brutalisme, invloeden van
Databank ID: 096



De hoofdopzet van dit kantoorgebouw is gangbaar. De twee evenwijdige vleugels hebben beide een middengang met werkruimtes aan weerszijden. Toch heeft de architect er een bijzonder gebouw van gemaakt. Door de vleugels onderling iets te verschuiven zijn twee open hoeken ontstaan die plaats bieden aan de

voor- en achtergang. De verdiepingen zijn trapsgewijs ingekort waardoor ruimte is gecreëerd voor royale dakterrassen. De gevels zijn contrastrijk uitgewerkt. In de lange zijgevels tonen kolommen, nokken, balken en gevelplaten de betonnen draagconstructie en het rationele ontwerpstramien van het gebouw. De houten bekisting is zichtbaar gelaten op de prefab-elementen. De korte kopgevels hebben juist een warme uitstraling door de toepassing van donkere mangaansteen en hoge driehoekige erkers ter plaatse van de middengang. De afgeschuinde regenwateruitlopen van de erkers zijn fraai vormgegeven. Hier zetelde de firma 'Computer Toepassing Wegenbouw'. In het centrale reken- en computercentrum werd de administratie verwerkt van honderden bouw- en aannemingsbedrijven uit Nederland. Ede leverde hiervoor de benodigde arbeidskrachten omdat die in de Randstad niet meer waren te vinden.

zakelijke dienstverlening

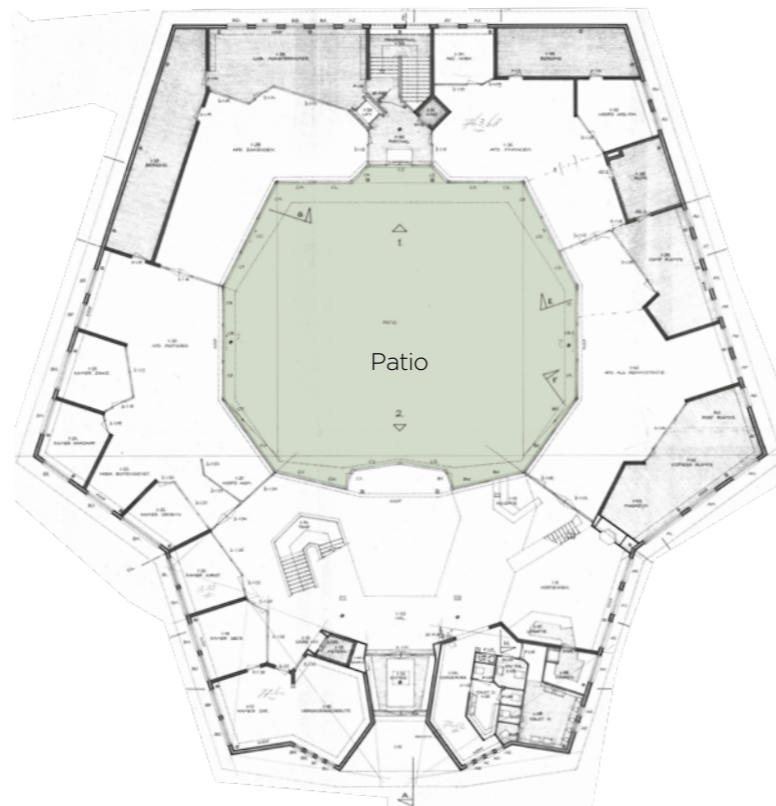


Hoofdkantoor NAK

Ede, Horapark 2
 Architect J.I. Risseeuw
 Organische architectuur
 Databank ID: 135



Hoofdkantoren zijn vaak een architectonische uitdrukking van *corporate identity*. Dat wil zeggen: het gebouw straalt uit waar de onderneming voor staat. In dit geval sluit de organische architectuur aan bij het bedrijfsprofiel van de 'Nederlandse Algemene Keuringsdienst voor Zaaizaad en Pootgoed van Landbouwgewassen'. De scheve lijnen, veelhoekige vormen, ambachtelijke technieken en eerlijke materialen zijn aan de natuur ontleend. Het zien, voelen en ruiken daarvan draagt bij aan het geestelijk welzijn van de mens, zo is de gedachte. Daarom staan bij organisch bouwen duurzaam materiaalgebruik, energiebesparing, leefbaarheid en gebruiker centraal. Een bijkomend nieuw fenomeen destijds is de opkomst van de overlegcultuur. Het kantoorinterieur heeft daarom geen lange gangen met afgescheiden kamers, maar vrij indeelbare kantoorruimten met patio en koffiehok. Overal op de werkvloer kunnen de medewerkers elkaar ongedwongen ontmoeten en inspireren. Een speciale plek is gereserveerd voor de grote vergaderzaal. Die 'zweeft' tussen de hoofdentree en de houten vakwerkliggers van het dak. Het uitkragende en golvende dak met leien doet denken aan een schildpad.

**Openbare bibliotheek**

Ede, Stationsweg 94;94a-c
 Architect H.H. Boswijk
 Modernisme
 Databank ID: 076



De openbare bibliotheek aan de Stationsweg in Ede loopt vooruit op de Bibliotheekwet van 1975. In dat jaar worden gemeenten verplicht tot het openen van een openbare bibliotheekvoorziening met een algemene boekencollectie zonder ideologische grondslag. Het brede aanbod van boeken en tijdschriften doorbreekt de levensbeschouwelijke verzuiling in de toenmalige leescultuur. Bovendien draagt de leeszaal bij aan het eerlijk delen van kennis onder brede lagen van de bevolking. Dat waren twee belangrijke doelstellingen van het kabinet-Den Uyl in de jaren zeventig. De Edese bibliotheek – thans kantoor – bestaat uit twee onderscheidende bouwlagen. De kruisvormige begane grond van roomkleurig metselwerk heeft een open karakter met grote vensterpuien. Zo kan iedereen de boeken goed zien. De doosvormige verdieping van rode baksteen rust op betonnen hoekkolommen. Daar hebben de gevels een meer gesloten uitstraling met smalle vensterstroken langs de hoeken en dakrand. Het grafische lijnenspel, de gekleurde gevelvlakken en de verspringende rechthoeken zijn zo gecombineerd dat het gebouw vanuit elk standpunt net weer anders oogt.



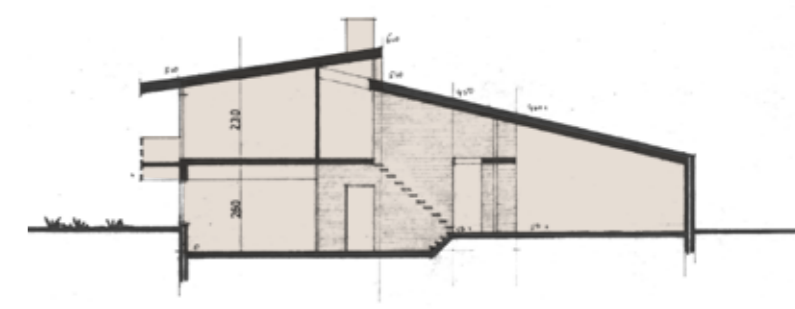
kennis delen

Bungalow

Ede, Diepenbrocklaan 16
 Architect H. Versluis
 Modernisme
 Databank ID: 267



De oostflanken van de kernen Bennekom, Ede, Lunteren en Otterlo zijn vanouds geliefd als woonplek voor vermogende mensen. De vrijstaande villa's, landhuizen en bungalows met lommerrijke tuinen voegen zich daar in de groene sfeer van het aangrenzende bos. In vergelijking met de wederopbouwperiode worden de woningen in de periode 1965-1990 weer wat groter, de woningplattengronden experimenteler en de hoofdvormen expressiever. Aan de Diepenbrocklaan in Ede is die ontwikkeling goed te volgen. Bij de bungalow op nummer 16 is het splitlevel-principe toegepast. De entree en carport bevinden zich op straatniveau. Links daarvan liggen de woon- en slaapverdieping respectievelijk iets verzonken en flink hoger. De plek waar de verspringende vloerniveaus bij elkaar komen wordt in het ontwerp op drie manieren geaccentueerd: door een verticale vensterstrook, een overgang van rood naar geel metselwerk en een 'breuk' met bovenlichten in het flauw hellende dak. De veranda en carport zijn uitgevoerd in donkerbruin geschilderd hout. Dat verbindt de woning met de tuin. *Lees verder op de volgende pagina.*



schuin en bruin

1967- 1968

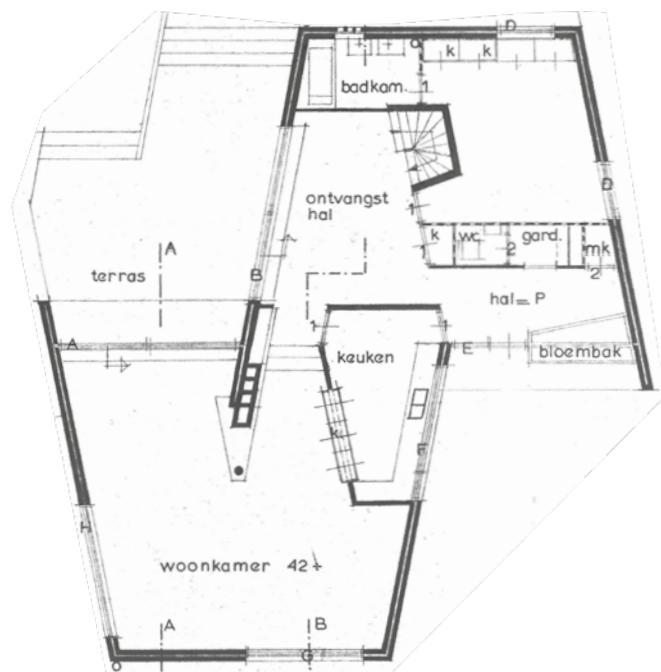
Villa

Ede, Diepenbrocklaan 24
Architect N. van der Stelt
Modernisme
Databank ID: 269



Vervolg op de vorige pagina:

Bij de villa op nummer 24 bestaat het bouwvolume uit twee trapeziumvormen die kruislings in elkaar zijn geschoven. Op de snijpunten daarvan bevinden zich de voordeur en de haard. De karakteristieke schuin toelopende muren zijn inpandig ook toegepast bij de keuken, de hal, het trappenhuis en de overloop. De brede en hoog oprijzende kopgevels zien uit over de tuin en brengen veel licht in de woning.



1966-1977

Raadhuis

Ede, Bergstraat 4 / Raadhuisplein 1;3
W.J. vd Jagt (Van den Broek & Bakema)
Modernisme en brutalisme
Waterkunstwerk, P. Slegers
Databank ID: 001 en 358



Het raadhuis kent een lange voorgeschiedenis met felle discussies (zie de foto van het protest op p.3). Tegenstanders van de bouw vreesden verlies van de dorpse sfeer, waren tegen de sloop van woningen en hadden het smalend over 'de muur van architect Bakema'. Voorstanders omarmden juist de stedelijke ambities, prezen het grote gebaar van het moderne ontwerp en spraken lovend over de verbindende kwaliteiten van deze 'megastructuur'. De ontworpen noord-, oost- en zuidvleugel bleven uiteindelijk achterwege. De gerealiseerde westvleugel is een langgerekte gebouw met vijf onderdelen die ten opzichte van elkaar iets verspringen. Ze volgen trapsgewijs de helling van de Paasberg. Op het westelijke uiteinde zijn de opgetilde trouwzalen en de Dienst Publiekszaken

gesitueerd aan een plein bij de Oude Kerk. Aan de oostkant grenst het gebogen bestuurscentrum met o.a. de raadzaal, college- en fractiekamers aan een glooiend park. Tussen beide uiteinden liggen de kantoren met oorspronkelijk het personeelsrestaurant boven de haaks kruisende Raadhuisstraat: de 'poort' tot het centrum. Via het plein, de straat en het park staat het raadhuis zichtbaar en toegankelijk in verbinding met Ede en haar bewoners. Karakteristiek zijn de horizontale bandvensters en betonnen gevelpanelen, en de verticale trappenhuisen en oranje tegelstroken voor de afvoer van hemelwater. Dat laatste detail weerklinkt in de oranje betonnen balk van het waterkunstwerk dat het raadhuis en het park met elkaar verbindt (zie tevens de foto op de achterkant).



Woningbouw 'Hofwijk'

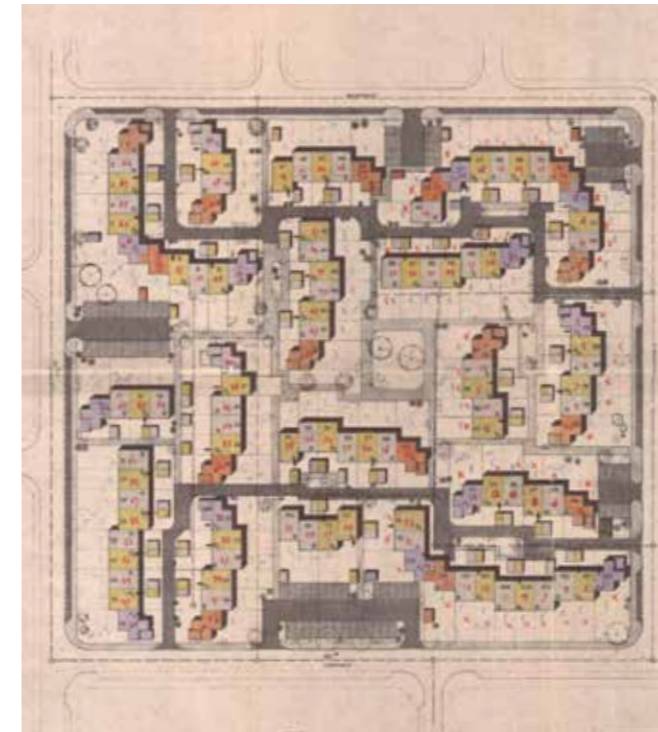
Ede, Hoflaan, Graven-, Heren- en Nienhof
 H. Nieuwenhuys & Van den Dikkenberg
 Modernisme en structuralisme
 Databank ID: 094



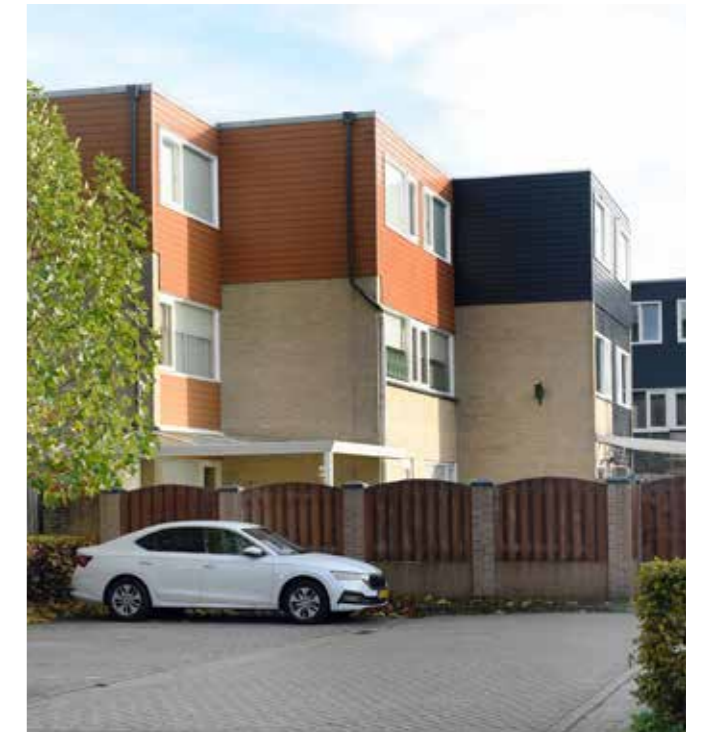
Veel woonwijken uit de jaren zestig bestaan uit een rechtlijnige herhaling van identieke rijtjeswoningen en gestandaardiseerde flats. Dat geldt ook voor het oostelijke deel van Veldhuizen. Als reactie op die saaie eenvormigheid begint het Rijk in 1968 het programma 'Experimentele Woningbouw'. Er is immers behoefte aan innovatieve ideeën voor buitenruimtes, verkavelingen, woonvormen en woningplattegronden. In de tien daaropvolgende jaren krijgen 64 experimentele woningbouwprojecten in Nederland hiervoor subsidie. De originele vondsten van deze projecten sijpelen door in de gangbare woningbouw van de jaren zeventig. In het westelijke deel van Veldhuizen zie je dat terug in o.a. de terrasflats, de woonerven en de Hofwijk. In die bijzondere wijk is het zigzag-principe overal doorgevoerd: in het honingraatpatroon van de totaalopzet, in het zaagtandmotief van de geschakelde woningen én in de diagonale structuur van elk woonkavel. De carport ligt voor de woning van de rechter burens, en de achtertuin steekt schuin door achter de woning van de linker burens. Door de slim en consequent doorgevoerde toepassing van de knik en de diagonaal ontstaat privacy rond de woning, variatie in het straatbeeld en ruimte voor gemeenschapszin op de besloten groene hoven.

**Woningbouw 'Horstwijk'**

Ede, Breder-, Glind- en Katenhorst
 Architect INBO
 Woonerf
 Databank ID: 293



In de Horstwijk komen de kenmerken van de bloemkoolwijk en het woonerf samen. De hoofdontsluiting rond de wijk voert langs enkele parkeerterreinen voor de auto's (grijze vlakken op bovenstaande tekening). Door de wijk slingeren twee autoluwe woonstraten. Die zijn met elkaar verbonden door verkeersvrije woonpaden en een centraal groen plein. De combinatie van een grillig stratenpatroon en een brokkelige contour van de geschakelde woningen doet denken aan de structuur van een doorgesneden bloemkool. In de Horstwijk ontbreken stoepen. De openbare ruimte en de private tuinen lopen vloeiend in elkaar over. De overgang is soms alleen herkenbaar aan de kleur bestrating. De straten, de paden en het plein hebben een erffunctie voor de bewoners. Het zijn beschutte speel-, leef- en ontmoetingsplekken met veel groen, zitmuurtjes en speeltoestellen. Een schaduwrijke boom of een gezamenlijk onderhouden plantenbak nodigen uit om even stil te staan voor een gesprek. In de Hofwijk is gekozen voor een ontspannen woonomgeving met een kleinschalige menselijke maat. De auto is verbannen naar de buitenranden. Een leerzame oplossing.



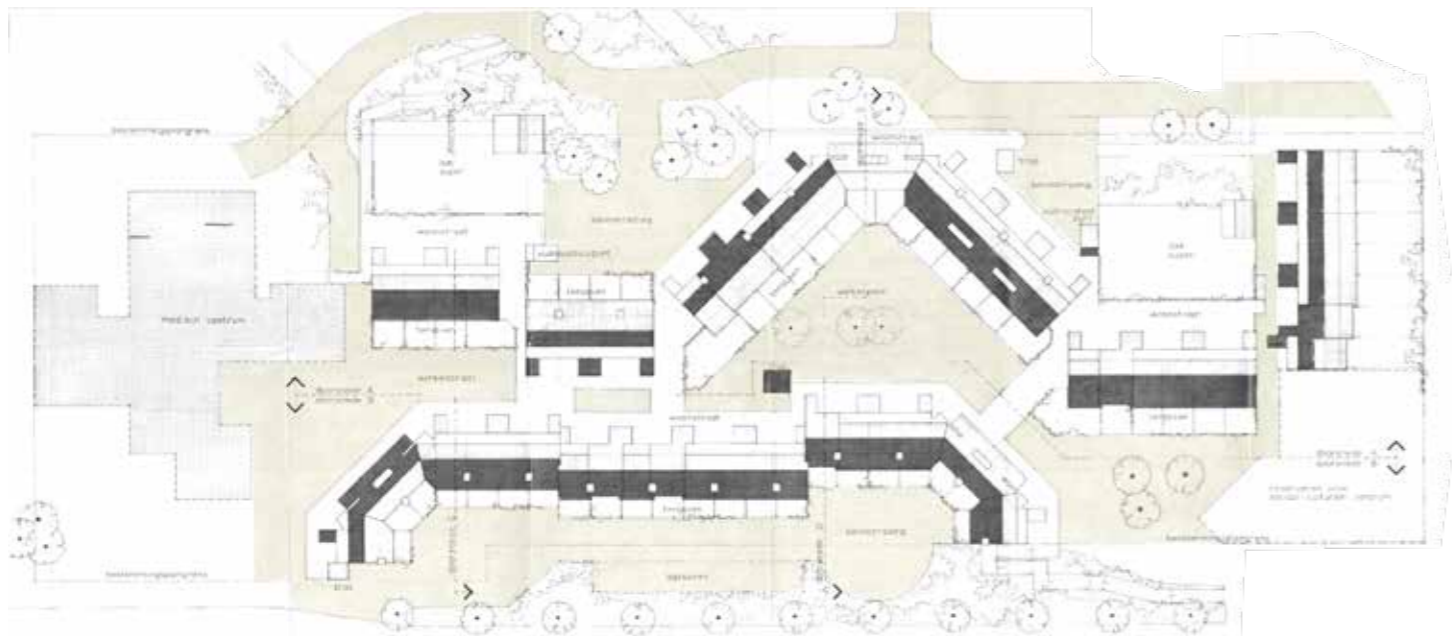
Winkelcentrum 'Bellestein'

Ede, Bellestein 15-227
 Spruit, De Jong & Heringa / D. Peek
 Kleinschalige architectuur
 Databank ID: 028



Na de Tweede Wereldoorlog trekt de plaatselijke middenstand mee met de bewoners naar de nieuwe woonbuurten. Voor de dagelijkse boodschappen kun je terecht bij individuele hoekwinkels of kleine winkelstrips verspreid over de buurt. Door de grote omvang van de wijk Veldhuizen en de sterk toegenomen automobiliteit groepeerde de detailhandel zich daar in een winkelcentrum. Op verzoek van de winkeliers en de wijkbewoners wordt het centrum niet overdekt. Deze centraal gelegen voorziening biedt volop parkeergelegenheid aan de buitenzijde, en een beschermt voetgangersgebied aan de binnenzijde. De geknikte winkelstraat wordt afgewisseld door drie pleintjes. Daar

kan het winkelende publiek neerstrijken op bankjes onder een boom. Na sluitingstijd is het niet gedaan met de levendigheid want 'Bellestein' is gecombineerd met woningbouw. Stegen, trappen en hellingbanen leiden naar verhoogde woonstraten. De bovenwoningen hebben ommuurde terrassen en hoge schoorstenen in licht metselwerk. De sterk contrasterende puien en dakkapellen zijn uitgevoerd in donker houtwerk. De in hoogte verspringende daken zijn gedekt met oranje betonpannen. Het grote winkelcentrum is 'klein' gemaakt door een gevarieerde onderverdeling in plekken, niveaus, bouwvolumes, onderdelen en functies; als ware het een kleine stad.



gebouw als een kleine stad

Dubbelkerk 'De Open Hof'

Ede, Hoflaan 2
 H.J. Messelink & K.W. Ganzevoort
 Modernisme
 Databank ID: 011



De positie van de Kerk in de samenleving verandert in de jaren zestig sterk. Ten grondslag daaraan liggen welvaartsgroei, ontzuiling, medezeggenschap en emancipatie. Dat leidt tot ontkerkelijking, hervorming van de liturgie en herbezinning op de kerkenbouw. Vanaf die tijd krijgen nieuwe kerkgebouwen veelal een bescheiden plek, een compact formaat en een eenvoudige architectuur. Meer dan voorheen verschuift de aandacht in het ontwerp naar het interieur. Innovatief voor die tijd is dubbelgebruik door verschillende geloofsrichtingen. In 'De Open Hof' zijn de gereformeerde en de hervormde kerkzaal herkenbaar aan de houten gevelafwerking van de bouwvolumes.



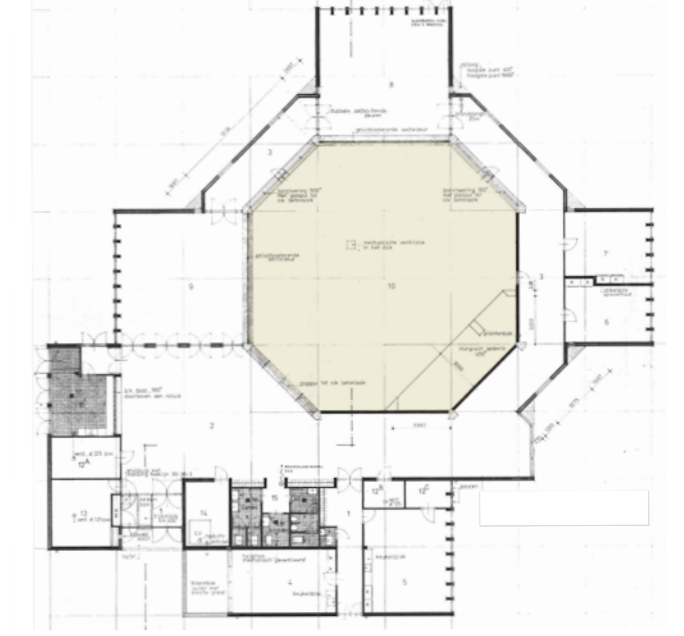
dubbel en flexibel gebruik

Hervormde kerk 'De Ark'

Ede, Heyendaal 10
 Architect H. Versluis
 Neorationalisme, invloeden van
 Databank ID: 010



Beide kerkzalen liggen aan weerszijden van een gezamenlijke ontmoetingsruimte met garderobe, sanitair en crèche. De oecumenische gedachte heeft in 1997 een vervolg gekregen, want sindsdien gaan beide geloofsrichtingen samen verder in één kerkzaal. Kenmerkend voor de kerkinterieurs uit de jaren zeventig en tachtig is flexibel gebruik door de toepassing van schuifwanden. In 'De Ark' wordt de centrale achtszijde kerkzaal omringd door een rondgaande binnenstraat en een aantal kleinere nevenruimtes. Naar believen kunnen ruimtes worden samengevoegd of afgescheiden. Het hoge plafond en de theatrale lichtinval dragen in hoge mate bij aan de sacrale sfeer.



1977-1979

Terrasflat 'Laathof'

Ede, Laathof 17-145
H. Nieuwenhuys & Van den Dikkenberg
Modernisme en brutalisme
Databank ID: 302



Trapsgewijs oplopende woongebouwen worden in de jaren zeventig en tachtig gezien als een ideale combinatie van de traditionele flat en de eengezinswoning. Bij deze nieuwe woonvorm is een hoofdrol weggelegd voor het terras: een ruime buitenruimte als aantrekkelijke tussenvorm van het stenige balkon en de natuurlijke tuin. Door de getrapte opzet kijken de bovenburen wel uit over

de onderliggende terrassen. Om enige privacy te borgen gaat daarom veel aandacht uit naar de vormgeving van de borstwering.

Bij de langgerekte terrasflat 'Laathof' bestaat die afscherming voor de helft uit een hoge plantenbak en voor de andere helft uit een lage bloemenbak met spijlenhek. Dat weelderige groen zorgt bovendien voor een natuurlijke verbinding met het aangrenzende wijkpark. Aan de schaduwrijke noordzijde staan de geparkeerde auto's. De flat bestaat uit twee delen met in totaal 64 woningen. De getrapte hoofdvorm wordt versterkt door de krachtige schuine lijnen van de galerij- en terrاسبakken in prefabbeton.

nieuwe woonvormen

1988-1990

Woongebouw 'Oranjestaete'

Ede, Oude Bennekomseweg 11-79
Architect F.M.M. Schutijser
Neomodernisme, invloeden van
Databank ID: 064



In het ontwerp van appartementengebouw 'Oranjestaete' is de persoonlijke levenssfeer op de terrassen gerespecteerd door de montage van schuin geplaatste borstweringen van bruin rookglas op een gesloten betonnen plint. Ook de schuin omhooglopende scheidingsmuren beletten buren om te gluren. Deze woonpiramide met 35 woningen en een parkeerkelder markeert de hoek van twee belangrijke hoofdwegen. De roomwitte zuidgevel buigt mee in de richting van het treinstation en oogt als de achtersteven van een cruiseschip.



1988-1989

HAT-eenheden

Ede, Rembrandtlaan 128-186; 188-306
Architect K.W. Ganzevoort
Kleinschalige architectuur
Databank ID: 319



Huisvesting voor Alleenstaanden en Tweepersoonshuishoudens (kortweg HAT-eenheid) is halverwege de jaren zeventig een nieuw fenomeen. Deze gesubsidieerde woonvorm voor specifieke doelgroepen slaat in Ede niet meteen aan. Tien jaar later krijgen tientallen HAT-eenheden een prominente plek in de wijk Maandereng. In opdracht van 'Woningbouwvereniging Ede' ontwerpt architect Ganzevoort een blokje van vier bouwlagen met schijnkappen, vijftien compacte woningen, twee portieken en een inpandige fietsenberging. Aan de noordzijde van Maandereng markeren deze blokjes de hoeken en entrees tot de wijk. Aan de zuidzijde staan zes blokjes rond een pleintje. Op die plek komen de hoofdroute voor de auto (Rembrandtlaan) en de hoofdroute voor de fiets (tracé Mesdagstraat) samen bij de toegang tot winkelcentrum 'Stadspoor'. De architectuur van deze HAT-eenheden is sober met als enige frivoliteit de banden van gele baksteen ter plaatse van de portieken. Markant daarentegen zijn de blokjes als stedenbouwkundig 'poorten' van de wijk. Dat motief heeft kunstenaar Jan Snoeck beeldend vertaald in het kleurrijke kunstwerk 'Keramische Poort'.

Twee pleinen

Ede, Kennedydreef, Hattasingel
Landschapsarchitect T. Thus
Parkarchitectuur
Databank ID: 013



Onder invloed van de nieuwe parken in Barcelona en Parijs wordt gaandeweg de jaren tachtig groenaanleg in de stad bijna een architectonische opgave. Landschapsarchitecten experimenteren met formele structuren, open zichtlijnen, geometrische vormen, historische citaten, onderhoudsarme beplanting, kunstzinnig straatmeubilair en kleurrijke bestrating. Al die aspecten zijn bijeengebracht op deze twee pleinen. Het zogeheten 'Olifantenplein' aan de Kennedydreef bestaat uit een rechthoekig gazon met boomgroepen. De doorsteek halverwege is feestelijk uitgewerkt met sierbestrating, twee rijen olifanten, een golvende verhoging en pylonen met vlaggen.

Het plein 'Rietsigaar' aan de Hattasingel even verderop bestaat uit een ovaalvormige wal met bomen en een verdiept gazon met halverwege een doorsteek met sierbestrating en golvende pergola. Dezelfde motieven zijn ook toegepast bij de bordestrap tegen de geluidswal. Deze sfeervolle en opvallende plekken vormen een welkome afwisseling in deze verder behoorlijk krappe en 'grijze' woonbuurt. De ongebruikelijke pleininrichting bevordert bovendien spel en ontmoeting. Dat was een speciale wens van de bewoners die destijds mee mochten praten in het ontwerpproces.



inspraak

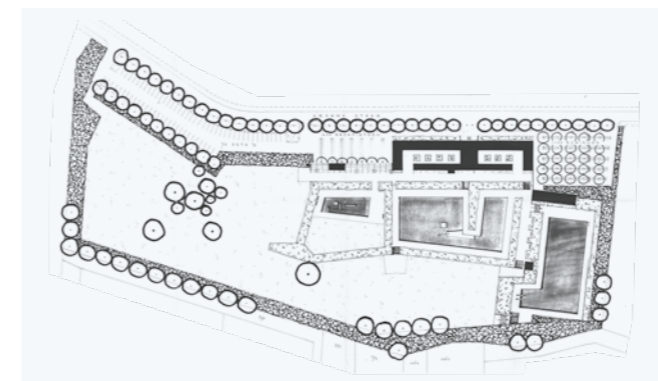
Zwembad 'De Vrije Slag'

Bennekom, Langschoterweg 7
Landschapsarchitect J.T.P. Bijhouwer
Architect Oldhoff (Heidemij)
Modernisme
Databank ID: 016



Actieve beoefening van buiten- en zandsporten in verenigingsverband of individueel wordt in de jaren zestig bijzonder populair. Iedereen krijgt dan steeds meer vrije tijd en geld te besteden. Dit openluchtzwembad is mogelijk gemaakt dankzij giften, acties en collectes, en daardoor echt een voorziening van en voor de lokale gemeenschap. Het complex wordt aan de noordzijde afgeschermd van de weg door een langgerekt dienst- en kleedgebouw. De gevels zijn opgetrokken in gele bakstenen, betonnen vormstenen en stalen kolommen. De bouwstijl is fris, functioneel en modern. Op het

terrein liggen het ondiepe kleuterbad, het middeldiepe zwembad en het diepe bassin met springkuil naast elkaar. De baden worden met elkaar verbonden door een promenade. Deze verharde wandelweg sluit aan op het kleedgebouw en leidt in westwaartse richting naar een grote lig-, speel- en sportweide. Rondom het terrein zorgt een stevige windsingel van struiken en bomen voor luwte, schaduw en afscherming van het agrarische buitengebied. Na ruim vijftig jaar heeft het zwembad zijn oorspronkelijke karakter nog goed behouden.



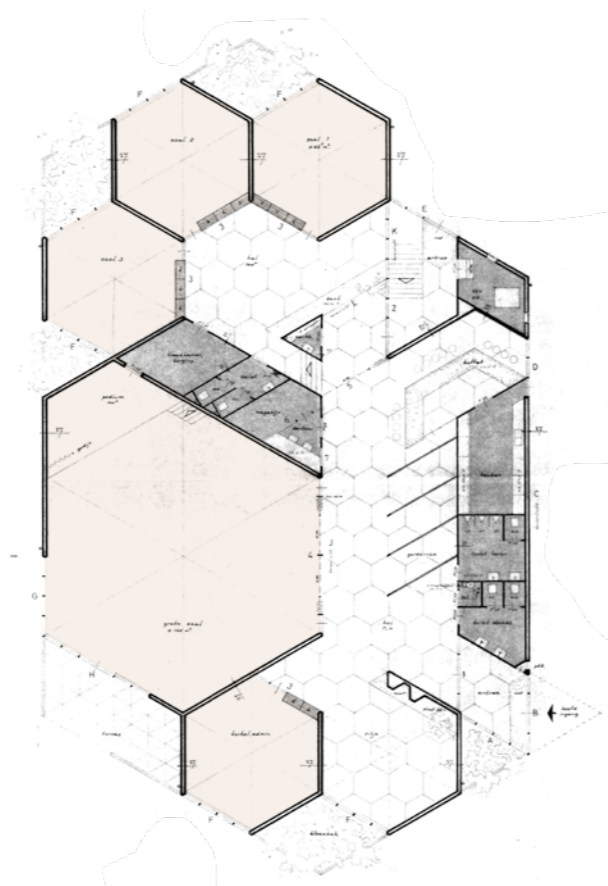
Centrum 'De Brink'

Bennekom, Brinkstraat 39;41
 H.J. Messelink & K.W. Ganzevoort
 Structuralisme, invloeden van
 Databank ID: 045



Een honingraatpatroon van regelmatige zeshoeken is in de periode 1965-1990 uitermate populair als stramien om een gebouw op te ontwerpen. Daarmee wordt de gebruikelijke haakse hoek van 90 graden ingeruild voor afgeschuinde hoeken van 120 graden. Gebouwen zijn niet meer rechthoekig maar krijgen een brokkelige omtrek en zeszijdige vertrekken in wisselende groottes. Vaak krijgt elke zeshoek een eigen tentdak en zijn de grootste ruimtes iets hoger opgetrokken. Daardoor wordt het karakteristieke honingraatpatroon ook aan de buitenzijde zichtbaar in het daklandschap. Zo ook bij het gemeentecentrum 'De Brink' naast de gereformeerde kerk in Bennekom. Het hoge tentdak en de vijf lage tentdaken corresponderen met de podiumzaal en de nevenruimtes waar allerlei activiteiten uit het dorpsleven plaatsvinden. De ruimtewerking is verrassend door de verspringende aaneenschakeling

van grote en kleine ruimtes met verschillende hoogtes en vloerniveaus. Verder wordt de sfeer bepaald door grindbetonnen vloeren, schoon metselwerk, schuifwanden en schrootjesplafonds. Aan de buitenzijde is de brokkelige omtrek opgevuld met geïntegreerde plantenbakken. De eigenwijze luifel boven de hoofdentree toont de driehoekige basisvorm van het zeshoekige stramien.

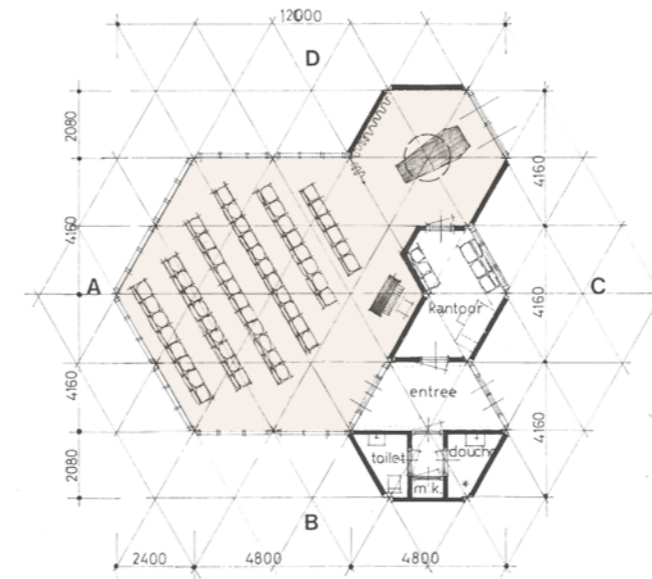


Aula begraafplaats

Ederveen, Oude Heuvel 2
 Gemeentewerken Ede, Afd. Bouwkunde
 Structuralisme, invloeden van
 Databank ID: 019



Het herhalen en uitvergroten van de zeshoek is ook toegepast bij de aula op de begraafplaats van Ederveen. De kleine nevenruimtes met entree, kantoor en opbaarruimte flankeren de vier keer zo grote zaal voor samenkomst. Het lichtvoetige gebouw is uitgevoerd in het Duitse ALCO Bouwsysteem Trelement. Dat flexibele prefab-systeem is samengesteld uit een aluminium constructie (stijlen, liggers, knoopverbindingen), een houten gevelbekleding en een plat dak van staalplaat. Een identieke aula staat ook op de begraafplaats van Otterlo.

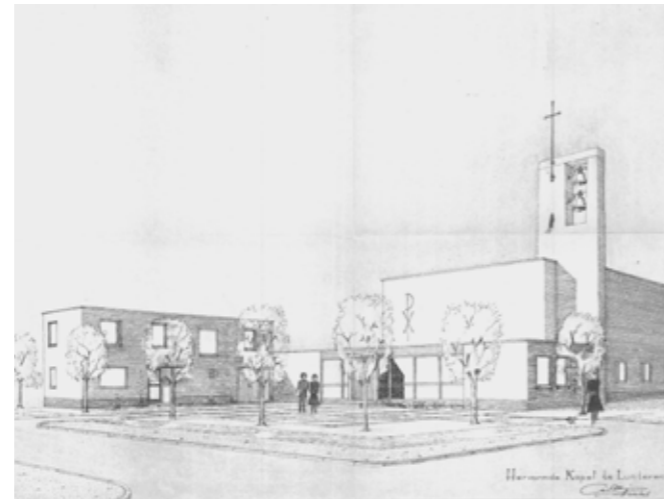


hexagon



Maranathakerk

Lunteren, Hertenlaan 35
 Architect H.A. en G. Pothoven
 Modernisme, gematigd
 Databank ID: 003



De westelijke uitbreiding van Lunteren uit de jaren zeventig en tachtig heeft een sterk stedenbouwkundig motief (zie onderstaande tekening). De Reeënlaan is de centrale hartader van de buurt. Deze route wordt richting de dorpsrand begeleid door enkele plantsoenen die steeds groter worden. Deze reeks vormt een groene wig die vanuit het buitengebied de dorpskern insteekt. Halverwege de Reeënlaan ligt het tweede voorzieningencentrum van het dorp bestaande uit een kerk (003), basisschool (227), kantoor en politiebureau (123). Dat bijzondere gebouwencluster koppelt bovendien door naar het winkelplein 'Nieuwe Erf' op de noordelijke kop van de Dorpsstraat. Die historische winkelstraat is

destijds heringericht tot voetgangersgebied. De hervormde Maranathakerk staat met de flankerende pastorie aan een voorplein. Het gebouw bestaat uit een rechthoekige zaal met plat dak en een schijfvormige klokkentoren. De bakstenen gevels zijn van een sobere eenvoud. Het oog valt op de ramen: bovenlangs de zijgevels een reeks trapeziumvormige vensters, onderlangs uitstulpende exemplaren (zogenoeten 'televisievensters') en in de achtergevel een groot omlijst glas-in-loodvenster. Een lichtkoof op het dak zorgt voor indirecte lichtinval tegen de aandachtswand. Aan de andere zijde van de kerkzaal is in 1989 een voorbouw toegevoegd.



Politiebureau

Lunteren, Reeënlaan 15;17
 Gemeentewerken Ede
 Kleinschalige architectuur
 Databank ID: 123



Het voormalige politiebureau is een hoekpand met meerdere gezichten. Het torenelement omvat een spiltrap naar de bovenwoning. Het kantoor en de garage van de politie liggen aan de zijde van de Reeënlaan (thans onderdeel van de woning). De theoriekamer en de garage van de brandweer bevinden zich in een kleine vleugel aan de Zilvervoslaan. Karakteristiek zijn de gevels van lichtgrijze betonsteen, het in hoogte getrapte bouwvolume met dakterrassen en de halfronde traptoren.

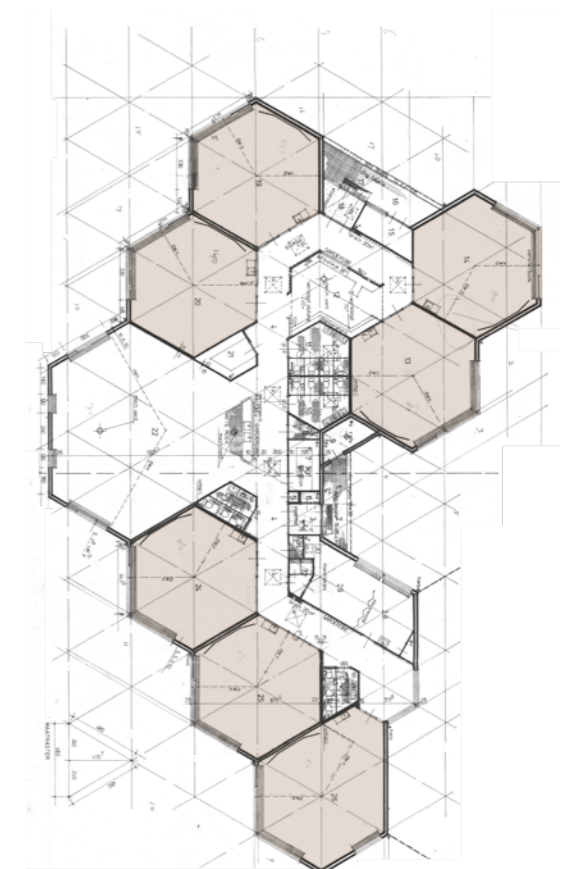


Basisschool 'De Sprong'

Lunteren, Marterlaan 20
 Architect Multiontwerp
 Structuralisme, invloeden van
 Databank ID: 227



Openbare basisschool 'De Sprong' is ontworpen op het stramien van een honingraatpatroon. De functionele hoofdopzet bestaat uit een centrale aula met aan de ene kant drie en aan de andere zijde vier klaslokalen rond een open documentatiecentrum. De zeshoekige ruimtes zijn in beginsel hiërarchie- en richtingloos. Dat benadrukt de gelijkheid van de leerlingen. De grootte van de klaslokalen en de aula sluit aan op de maat van respectievelijk het individuele kind en de collectieve groep. De speelse rangschikking van lokaal, gang, documentatie en aula refereert in het klein aan de leefomgeving van woning, straat, hof en dorpsplein.



'Het Hart'

Wekerom, Apeldoornseweg 60
Architect H. van Leeuwen
Modernisme, expressieve invloeden
Databank ID: 036



De verzorgingsstaat wordt in de jaren zestig en zeventig verder uitgebouwd. De toename van de levensverwachting, zorgbehoefte en zorgspecialisatie leidt tot de bouw van veel nieuwe bejaardenwoningen, ziekenhuizen en gezondheidscentra. Die laatste categorie heeft al veel eerder de weg gevonden naar de Veluwe. De geïsoleerde ligging, bosrijke omgeving, gezonde lucht en gemoedelijke rust hebben namelijk een heilzame werking op patiënten. Bovendien maakt de goedkope grond de exploitatie van een grote instelling eerder rendabel. Om die redenen koopt de 'Vereniging tot Opvoeding en Verpleging van Geesteszwakke Kinderen' een 85 hectare groot terrein in de bossen bij Wekerom. Daar verrijst psychiatrische Inrichting 'De Hartenberg'. Alle gebouwen van het eerste uur liggen rond een groen 'plein'. De architectuur van de paviljoens is identiek en eenvoudig om te benadrukken dat iedereen gelijk is. Die sobere eenvormigheid geldt alleen niet voor de kapel. Dat gebouw staat markant op het uiteinde van de oprijlaan, heeft een schuin oplopende hoofdvorm, is versierd met glas-in-loodramen en torent hoog uit boven de omgeving. Ook in de huidige functie van leerwerk- en ontmoetingscentrum is dit bouwwerk nog steeds het sociale en beeldbepalende hart van de instelling.



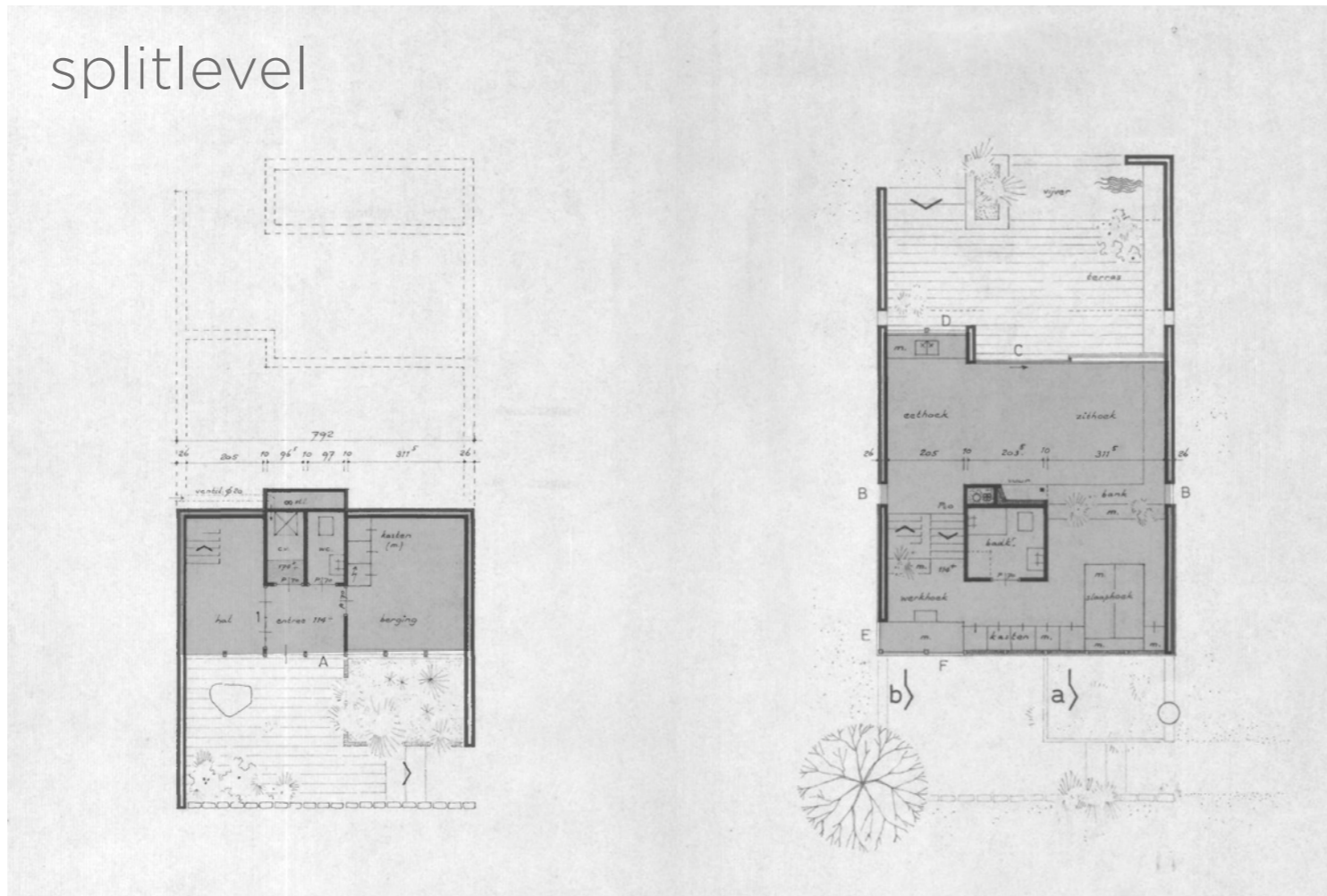
ontmoeting

Woning 'Heijden-oord'

Bennekom, Haselweg 32
H.J. Messelink & K.W. Ganzevoort
Modernisme
Databank ID: 057



Deze zomerwoning voor de Amsterdamse familie Van der Heijden is opgetrokken in grijze betonsteen, deels bekleed met donker geolied hout en gedekt met gesmoorde betonpannen. Het regenwater wordt afgevoerd via ver uitkragende bakgoten met schakelkettingen; een karakteristieke oplossing uit de jaren zeventig. Op deze locatie was slechts één bouwlaag met kap toegestaan. Die beperking heeft de architect aangegrepen als een kans voor het splitlevel-principe. Dat werkt als volgt. Aan de voorzijde leidt een omsloten tuin naar de entree met hal en berging. Een half niveau



hoger liggen de eethoek en zitkamer. De vaste muurbank in de zitkamer loopt door naar buiten waar het omsloten terras is uitgerust met een kleine vijver en plantenbak. De werkhoeek, slaap- en badkamer liggen nóg een half niveau hoger. Die kamers ontvangen daglicht via een raamstrook hoog in de nok van het dak.

NIVON 'De Bosbeek'

Bennekom, Bosbeekweg 19-21
Architect Feenstra
Kleinschalige architectuur
Databank ID: 062



Vanaf de jaren zestig wordt een korte vakantie een vanzelfsprekende gewoonte voor steeds meer mensen. Ze ontvangen immers meer loon, vakantietoeslag en vrije dagen. De behoefte neemt toe om er een lang weekend of een midweek op uit te trekken. Wandelen en fietsen blijven onverminderd populair, vooral aan de kust en op de Veluwe. Comfortabele vakantiehuizen en groepsaccommodaties raken steeds meer in trek. Het 'Nederlands Instituut voor Volksontwikkeling en Natuurvriendenwerk' (kortweg NIVON) is een open vereniging met afdelingen en accommodaties verspreid over het land. Het gaat de NIVON-leden om het kweken en delen van belangstelling voor de natuur. Daarom staat het natuurvriendenhuus 'De Bosbeek' midden in het bos en beschikt deze accommodatie over een bibliotheek en een ontmoetingsruimte. Verder lijkt het op een hotel met een receptie, slaapkamers en een eetzaal. Dankzij de houten gevelafwerking gaat het hoofgebouw enigszins op in de natuurlijke omgeving.



eropuit

1966

Local Control Bunker

Deelen Vliegbasis, Delenseweg 10
Defensie,
Dienst Gebouwen, Werken en Terreinen
Databank ID: 128



Op verzoek van de NAVO worden op Vliegbasis Deelen enige tijd straaljagers gestationeerd als onderdeel van de luchtverdediging. Op beide uiteinden van de start- en landingsbaan komt een grotendeels ondergrondse bunker van gewapend beton met boven het maaiveld een kleine observatieruimte van staal en glas (dichtgezet op bovenstaande foto). Vanuit die ruimte hebben waarnemers

goed zicht op de inkomende vliegtuigen. Zij informeren de piloten over het uitklappen van het landingsgestel. Veiligheid staat immers voorop. Dat geldt ook voor het personeel in de bunker. De entree is namelijk voorzien van een 'ontsmettingsstraat' met haakse hoek, douche, kleedruimte en gasdeur. Dat moet radioactieve straling zoveel mogelijk buiten houden na een nucleaire aanval.

1978

Verkeerstoren

Deelen Vliegbasis, Delenseweg 10
Defensie,
Dienst Gebouwen, Werken en Terreinen
Databank ID: 378



Het belangrijkste en meest in het oog springende bouwwerk van Vliegbasis Deelen is de verkeerstoren. Aanvankelijk is dat een mobiele verkeerstoren. Die wordt in 1957 vervangen door een vast exemplaar van twee gemetselde bouwlagen met daarop een koepel van staal en glas voor de verkeersleiding. Op de begane grond van dat bouwwerk (nu nog herkenbaar aan het rode metselwerk) wordt in 1978 een nieuwe veel hogere verkeerstoren gebouwd. Die opbouw bestaat uit vier bouwlagen van geel metselwerk en een achzijdige koepel met rondgang van staal en glas. In die tijd maken de straaljagers plaats voor helikopters en worden op Deelen trainingen gehouden.

1983-1985

Stingerbol

Ede, Nieuwe Kazernelaan 2D 54
Defensie,
Dienst Gebouwen, Werken en Terreinen
Databank ID: 029



In 1982 bestelt het Nederlandse leger de Stinger. Dat is een draagbare, infrarood-geleide luchtdoelraket met een bereik van 1 tot 5 kilometer ter bestrijding van vijandelijke straaljagers en gevechtshelikopters. De inzet van dit geavanceerde wapen vergt oefening. Daarvoor is de Stingerbol gebouwd: een volledig rond oefenlokaal met een diameter van circa 10 meter en een hoogte van ruim 20 meter. De gebogen vakwerkconstructie van de bol is aan de buitenzijde bekleed met prefab aluminium platen. De binnenzijde is afgewerkt als één groot 360 graden projectiescherm. Beamers projecteren levensechte luchtaanvallen op het scherm zodat militairen het richten en afvuren van de Stinger kunnen oefenen. Na het einde van de Koude Oorlog is de Stingerbol ontmanteld, het flankerende theoriegebouw gesloopt en de unieke bol in gebruik genomen als broedplaats en inspiratiecentrum.

Koude Oorlog

Tijdens de Koude Oorlog stonden het Warschau Pact van het communistische Oosten en het NAVO-bondgenootschap van het kapitalistische Westen tegenover elkaar. Beide machtsblokken bouwden een enorm arsenaal atoomwapens op. Iedereen hield serieus rekening met een nucleaire Derde Wereldoorlog. Daarom werd een grote legermacht paraat gehouden. Nederland werkte in het diepste geheim aan verdedigingslijnes, opslagplaatsen, oefenterreinen, observatietorens en bunkers. Als voorzorgsmaatregel werden er ook schuilkelders gebouwd voor burgers en ondergrondse noodzetels voor bestuursorganen. Deze beveiligde onderkomens raakten veelal in onbruik na de val van de Berlijnse Muur en het uiteenvallen van de Sovjet-Unie en het Warschau Pact in de periode 1989-1991. Zo doet de noodzetel voor het gemeentebestuur onder het Edese raadhuis nu dienst als gemeentearchief. De stalen deuren herinneren nog aan het oorspronkelijke gebruik.



Museum Kröller-Müller

Otterlo, Houtkampweg 6
 W.G. Quist (Rijksgebouwendienst)
 Modernisme en neorationalisme
 Databank ID: 002



Gaandeweg de jaren zestig krijgt iedereen steeds meer vrijetijd. Daardoor ontstaat meer behoefte aan nieuwe gebouwen voor muziek, dans, drama, film en kunst. De verheven cultuurtempels van weleer krijgen gezelschap van laagdrempelige gebouwen. Daar wordt cultuur en kennis verbreid onder brede lagen van de bevolking. Toegankelijkheid is destijds ook een belangrijk thema voor het Museum Kröller-Müller in 'Het Nationale Park De Hoge Veluwe'. Sinds halverwege de jaren zeventig is het museum voor iedereen te bereiken met gratis Witte Fietsen. Bij aankomst maakt de entreeuilifel van de nieuwe uitbreiding een uitnodigend gebaar. De glazen puien van vloer tot plafond bieden een



aanlokkelijk inkijkje. Binnen verbindt de centrale gang achtereenvolgens de dienstruimtes, de ontvangst, de winkel, de expositieruimtes, de patio, het restaurant en de grote tentoonstellingszaal. De heldere hoofdvormen en het kleurloze beton, staal en aluminium bieden een rustige achtergrond voor de geëxposeerde kunst. De verspringende wanden, de grote kijkvensters en het terras van het verdiept gelegen restaurant zorgen voor de ruimtelijke overgang naar buiten. Die connectie is cruciaal want buiten gaat de indrukwekkende beeldencollectie een relatie aan met de aangelegde tuin, het gearrangeerde park en het natuurlijke bos.



Deze publicatie is een uitgave van de gemeente Ede en toont een dwarsdoorsnede uit het onderzoek naar de architectuur en stedenbouw uit de periode 1965-1990: het zogenaamde Post '65-erfgoed.

Titel

Post '65-erfgoed in de gemeente Ede (1965-1990)
 30 alledaagse en uitzonderlijke iconen

Datum

Ede, januari 2023

Tekst en onderzoek

Leon van Meijel | van Meijel - adviseurs in cultuurhistorie

Vormgeving

Frank van Meijel | denkFrank

Afbeeldingen

- Gert Jan Koster: alle foto's, met uitzondering van:
- Bouwarchief Ede: p. 4, 6, 7, 8, 11, 12, 13, 17, 18, 19, 20, 21, 22/23
- Collectie Gelderland: p.8/9
- Gemeentearchief Ede, collectie gemeente Ede: p. 21 (lo)
- Gemeentearchief Ede, collectie G.J. Koster: p. 2 (l), 3 (r), 23 (rb)
- Gemeentearchief Ede, collectie A. Nijhof: p. 2 (r), 5 (o), 18 (lo), 22 (rb), 23 (lb)
- Gemeentearchief Ede, collectie R. Snijders: p. 3 (l)
- Herman Stöver (dronebeelden): p. 10
- Leon van Meijel: p. 20 (o)
- njmh-beeldbank.defensie: p.25 (lb)
- Rapport B.B.A. Utrecht: p.24 (b)

Met dank aan

- Gemeente Ede: Pierre Lommen (projectbegeleiding), Marleen Hoekstra-Schulte, John de Jong
- Gemeentearchief Ede: Marjo van den Berg
- Commissie Ruimtelijke Kwaliteit Ede: Martijn Andela, Paula van der Heiden, Liong Lie, Petra Ligtenberg, Sabine Hoogenraad (secre.)
- Cultura Ede: Elleke de Ronde
- Oudheidkundige Verenigingen: Hans Groot Kormelink en Jan Roodzant (Bennekom), Hanneke Kruidhof-De Groot en Henk van den Oever (Ede), Nico van Doorn (Ederveen), Ron Reitsma (Harskamp), Rijk Ploeg (Otterlo)
- Stichting Cultureel Erfgoed Koude Oorlog: Frank Troost
- Heemschut: Gert van de Beek en Eric van Boven

Drukkerij en oplage

ADC Nederland, 500 exemplaren

Disclaimer

Op de afbeeldingen in dit rapport kunnen auteurs- cq. beeldrechten van toepassing zijn. Er is getracht alle rechthebbenden met betrekking tot het beeldmateriaal in dit rapport te achterhalen. Als u denkt dat uw afbeelding(en) zonder voorafgaande toestemming is gebruikt, neem dan contact op met de gemeente Ede.

Copyright

Niets uit dit rapport mag op enigerlei wijze worden vermenigvuldigd en/of openbaar worden gemaakt zonder voorafgaande schriftelijke toestemming van Leon van Meijel en de gemeente Ede.

Contact

Gemeente Ede
 Afdeling BIM / Cultuurhistorie & Monumentenzorg
 Postbus 9024
 6710 HM EDE
 14-0318
 www.ede.nl

1965

1990

Post '65-erfgoed in de gemeente Ede

30 alledaagse en uitzonderlijke iconen

